

پیش بینی فصلی کشور

(تاریخ صدور: ۴ تیر ۱۳۹۷)

خلاصه:

از ابتدای سال زراعی تا ۱۳۹۷/۴/۳، به استثنای استان‌های واقع در شمال غرب و برخی استان‌های غربی که بارش نرمال تا بیش از آن دریافت کرده‌اند، در سایر استان‌ها به ویژه در جنوب غرب و جنوب کشور، بارش کمتر از نرمال بوده است. با اینکه بارش بهاری نسبت به سال گذشته و بلندمدت به ترتیب ۳۶ و ۲۷ درصد افزایش داشته است، اما بارش سال زراعی تا کنون به ترتیب ۲۱ و ۲۶ درصد کمتر از مدت مشابه سال گذشته و بلندمدت است.

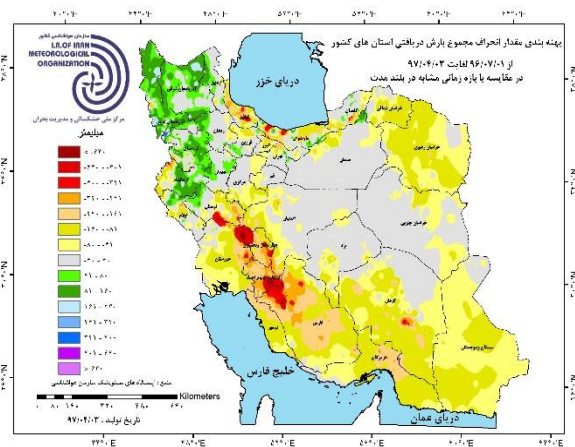
پیش‌بینی می‌شود که بارش پاییزی بی‌تاخیر آغاز شده و مقدار آن در حد نرمال و تا بیش از آن در سطح کشور به ویژه در مناطق غربی باشد. با این شرایط انتظار داریم که فصل پاییز با خشکسالی هواشناسی مواجه نباشیم ولی به دلیل پایین بودن سهم بارش نیمه اول پاییز نسبت به مجموع بارش سالانه، این افزایش تاثیر چندانی بر منابع آب در آغاز سال آبی نخواهد داشت و خشکسالی شدید آبشناسی همچنان ادامه می‌یابد. این واقعیت تلخ لزوم برنامه ریزی دقیق‌تر را برای مدیریت تامین و مصرف آب و انرژی در سطح کشور پررنگ‌تر می‌کند. مطابق معمول در تابستان به استثنای استان‌های ساحلی دریای خزر و جنوب-جنوب شرق، بارشی در سطح کشور نداریم. بارش در استان‌های ساحلی دریای خزر و نوع موسمی آن در جنوب-جنوب شرق در حد نرمال خواهد بود.

میانگین دمای هوا در تابستان امسال در غالب استان‌ها تفاوت چندانی با میانگین بلند مدت ندارد و تنها برای استان‌های واقع در جنوب شرق و شرق کشور حدود یک درجه بیش از نرمال خواهد بود.

وضعیت جاری:

از ابتدای سال زراعی جاری تا چهارم تیر، استان‌های سیستان و بلوچستان، هرمزگان، کرمان، فارس و کهگیلویه و بویراحمد به

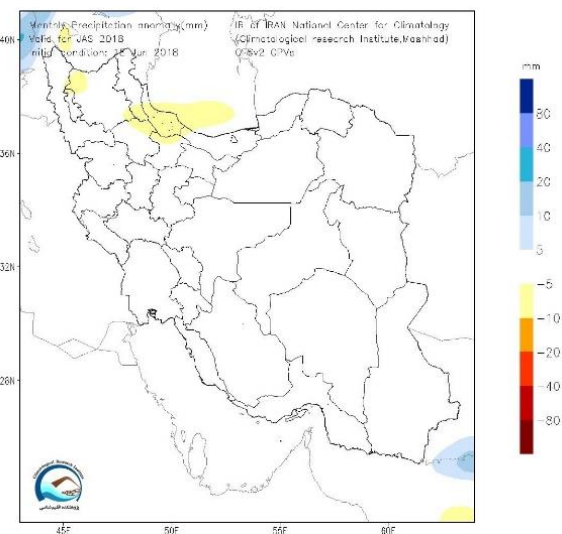
ترتیب با ۷۲، ۶۵، ۶۵، ۵۶ و ۵۳ درصد، بیشترین کاهش بارش را در مقایسه با دوره مشابه بلندمدت متحمل شدند (شکل ۱). در این مدت استان‌های آذربایجان غربی، آذربایجان شرقی و کردستان به ترتیب با ۲۸، ۲۵ و ۱۱ درصد، بیشترین افزایش بارش را داشته‌اند.



شکل ۱- انحراف مجموع بارش (م.م) سال زراعی منتهی به ۹۷/۴/۳ نسبت به مدت بلندمدت مشابه (از: مرکز ملی خشکسالی و مدیریت بحران)

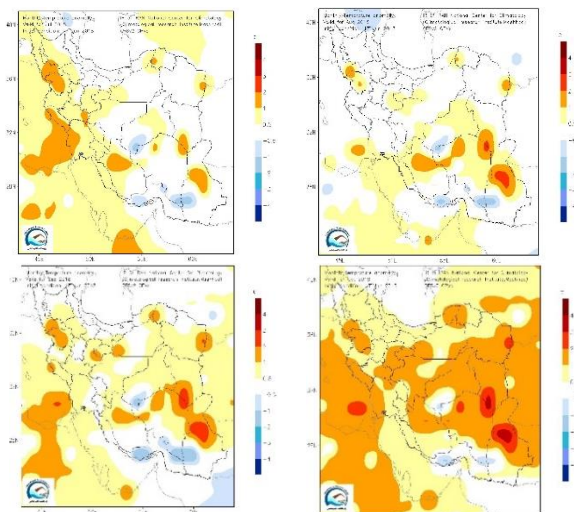
پیش‌بینی بارش:

مدل‌های پیش‌بینی فصلی نشان‌گر بارش نرمال در استان‌های واقع در سواحل خزر و جنوب-جنوب شرق کشور است (شکل ۲).



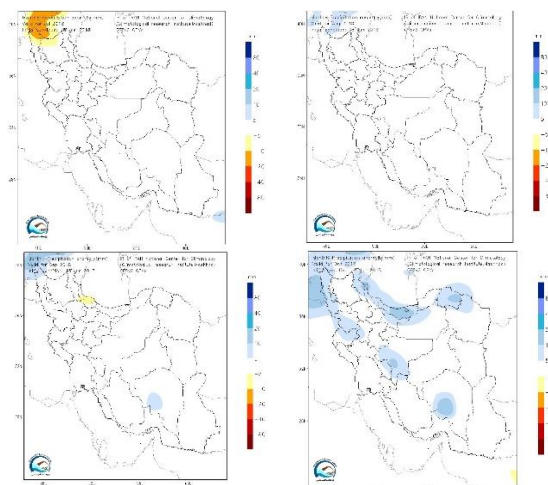
شکل ۲- پیش‌بینی ناهنجاری بارش کشور در تابستان ۱۳۹۷ نسبت به بلندمدت (داده‌های پردازش شده CFSv2.2)

ناهنجاری دما در مقیاس ماهانه برای ماههای تیر، مرداد، شهریور و مهر ۱۳۹۷ در شکل ۵ دیده می‌شود.



شکل ۵- پهنه‌بندی انحراف دمای هوا از میانگین بلندمدت در تیر (بالا-چپ)، مرداد (بالا-راست)، شهریور (پایین-چپ) و مهر (پایین-راست) ۱۳۹۷

پیش‌بینی بارش به تفکیک ماهانه برای چهار ماه تیر، مرداد، شهریور و مهر در شکل ۳ آورده شده است. همانطور که مشاهده می‌شود، با آغاز پاییز بارش در سطح کشور و بویژه در استان‌های واقع در حاشیه زاگرس متمایل به بیش از نرمال است.



شکل ۳- پهنه‌بندی انحراف بارش در تیر (بالا-چپ)، مرداد (بالا-راست)، شهریور (پایین-چپ) و مهر (پایین-راست) ۱۳۹۷

توضیحات:

پیش‌بینی فصلی کشور در هفته اول هر ماه صادر می‌شود، صحت آن برای سه ماهه اول حدود ۷۰ درصد است. نقشه‌های فصلی براساس تلفیق نتایج مدل‌های مختلف تهیه می‌شوند ولی نقشه‌های ماهانه به دلیل محدودیت در دسترسی به داده‌ها فقط با استفاده از برون‌داد یک مدل تهیه می‌گردند. لذا ممکن است نتایج پیش‌بینی فصلی با پیش‌بینی حاصل از مجموع پیش‌بینی‌های ماهانه قدری متفاوت باشد. دوره نرمال پیش‌بینی‌ها ۲۰۱۰-۱۹۸۱ است.

بیشترین صحت به ترتیب متعلق به پیش‌بینی‌های ماه اول و سپس فصلی است. تمامی نقشه‌ها بر مبنای ماه‌های میلادی ترسیم شده و در خبرنامه از نام معادل شمسی آنها استفاده شده است (دی=ژانویه و ...). با دریافت داده‌های جدید، پیش‌بینی‌ها به روز شده و ممکن است کمی تغییر یابند.

آدرس: پژوهشکده (مرکز ملی) اقلیم شناسی، مشهد، بزرگراه شهید کلاتری

تلفن: ۰۵۱-۳۳۸۲۲۲۰۳

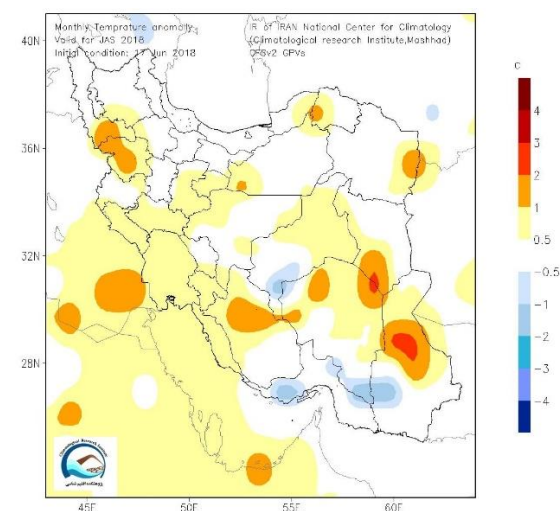
ایمیل: mashadmcc@gmail.com ، وب سایت: www.cri.ac.ir



پیام‌رسان: <https://gap.im/pishbinif>

پیش‌بینی دما:

در شکل ۴ ناهنجاری میانگین دمای کشور در فصل تابستان نشان داده شده است که عمدتاً در محدوده نرمال ولی در شرق و جنوب شرق تا یک درجه بیش از نرمال خواهد بود.



شکل ۴- پیش‌بینی ناهنجاری دمای هوای تابستان ۱۳۹۷ کشور نسبت به بلندمدت (داده‌های پی‌پردازش شده CFSv.2)